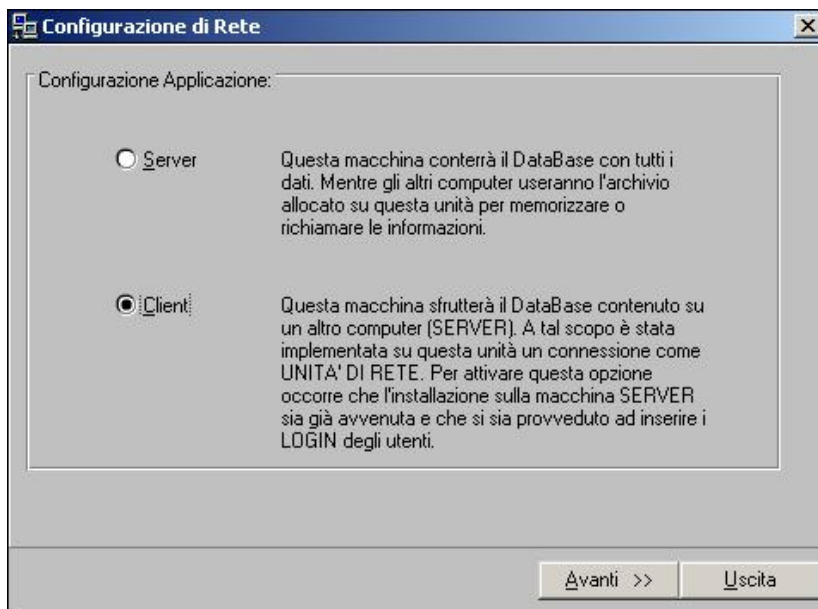


EUROGT: Installazione in rete.

Per installare correttamente il software in modo che possa girare in rete su tutte le macchine, si seguano questi passi:




1. Installare con la normale procedura di **SETUP** il **GesTecnica/EuroGT** su tutti i PC della rete.
2. Scegliere il PC **SERVER** lanciare il programma e spostarsi sul menù **Dati di Base** cliccando sull'opzione **Configurazione Rete**, apparirà la finestra a lato. Occorrerà selezionare "Server" e cliccare su "Avanti". La successiva schermata indica gli utenti attivi.



Per default sarà attivo l'utente **ADMINISTRATOR** (amministratore) che, come è ovvio, disporrà dell'accesso a tutte le sezioni del programma (e quindi di tutti i diritti).

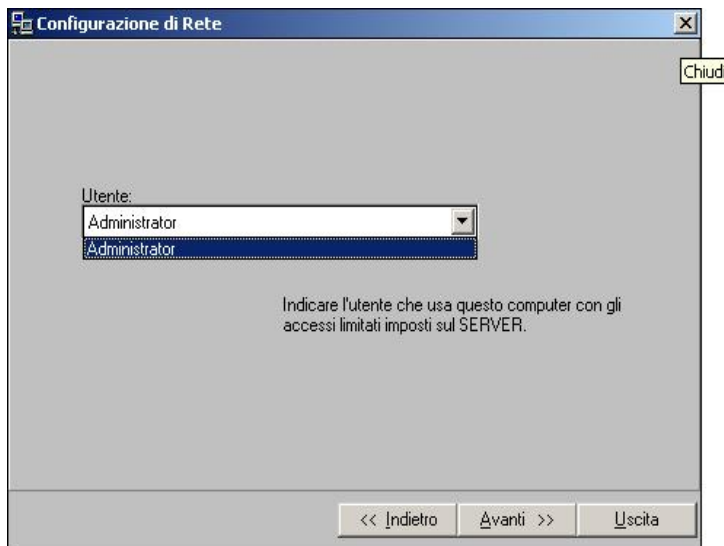
In questa fase non resta che creare gli utenti e assegnare loro le voci di menù desiderate.

Si scriva il nome dell'utente lo si inserisca nella lista sottostante con l'apposito bottone ().

Una volta inserito l'utente nella lista si provvederà ad attivargli le voci di menù sulle quali potrà accedere. Una volta inseriti tutti gli utenti si potrà uscire e configurare le macchine **CLIENT**.

3. Sui **Client** dovranno essere fatte delle procedure che esulano dal programma. Innanzi tutto occorrerà creare un unità logica di rete. Questo si ottiene facilmente cliccando con il tasto destro sull'icona **RETE** e scegliendo "Connetti unità di rete..." Si digita il percorso del server (ad es.: \\server\harddisk) si evidenzia il check box "Riconnetti all'avvio". Per verificare che la connessione sia avvenuta in maniera corretta si può andare su "Risorse del Computer" e vedere se è apparsa l'icona della nuova unità di rete.

4. A questo punto è possibile lanciare il programma **GesTecnica/EuroGT** e scegliere



l'opzione "Configurazione di rete" sul menù "Dati di Base". Fatto questo si cliccherà su "Avanti" (visto che per default è già selezionato "Client"). Si indicherà il percorso di rete sul quale è contenuto il dbase **TECNICO.MDB** e l'utente client che userà quel computer.

Il programma chiederà di riavviarsi per configurare i diritti. Occorre specificare che nel caso in cui il server sia spento il programma client continua a girare ma con un database locale e quindi vuoto!!! Se i computer sono disposti in diverse stanze e gli utenti non hanno contatto fisico e consigliabile installare sulle macchine il software **WINCHAT** contenuto nel cd-rom del S.O. Win9x di Microsoft oppure il programma di video conferenza **NetMeeting**. Questo permetterà agli utenti della rete di dialogare direttamente dal PC in modo che se il gestore del Server deve interrompere il servizio può

avvisare i client i quali possono chiudere l'applicativo prima di trovarsi la connessione inaspettatamente interrotta.